



## **INSPIRATIE VOOR VAKANTIEVERBLIJVEN MET ZORG**



**Vlaanderen**  
is toerisme

Laatste update: januari 2013

# Inleiding

*Steeds meer jonge en iets oudere mensen met een tijdelijke of permanente zorgvraag ontdekken Vlaanderen als een aantrekkelijk vakantie­land. Maar een reisbrochure openslaan en een vakantie boeken: voor mensen met een vakantiewens en een zorgvraag is het allesbehalve evident...*

*Een onbekommerde vakantie heb je pas als je niet meer hoeft te piekeren over hulpmiddelen, assistentie en/of verpleging. Het regelen van deze zaken op verplaatsing lijkt onbegonnen werk en schrikt dan ook af. Wie de zoektocht toch aanvat, haakt na een tijdje teleurgesteld af: 'Op vakantie gaan: het lukt niet voor mij'.*

*In vergelijking met sommige van onze buurlanden was het aanbod aan vakanties met zorg bij ons inderdaad lange tijd dun bezaaid. Gelukkig is er de laatste jaren een stevige inhaalbeweging gebeurd. Overal in Vlaanderen is er geïnvesteerd in meer toegankelijke vakantieverblijven en -domeinen. Bovendien komen steeds meer vakantieverblijven met zorg tegemoet aan de vakantiewens van toeristen met een zorgvraag.*

*Toch zijn er nog steeds te veel mensen die niet of nauwelijks van hun vakantie kunnen genieten. Toerisme Vlaanderen wil dan ook blijvend inzetten op de verdere bekendmaking en uitbreiding van het aanbod aan vakantieverblijven met zorg.*





## Doel van deze brochure

Er duiken steeds meer vakantieverblijven met zorg op in Vlaanderen, maar **de vraag naar vakanties met zorg overstijgt** nog steeds **ruimschoots de capaciteit van deze verblijven**. Daarnaast blijft ook de **nood aan verschillende types zorgverblijven** bestaan (hotels, vakantiecentra, vakantiehuizen,...). Ook voor vakantiegangers met uiteenlopende zorgvragen en reisgewoontes moet voldoende keuzevrijheid gegarandeerd worden.

**Als je ervoor kiest om een vakantieverblijf met zorg op te starten** word je echter geconfronteerd met vele vragen. *Kan ik ondersteuning krijgen om mijn zorgverblijf te realiseren? Hoe richt ik mijn verblijf het beste in? Hoe kan ik zorgverlening aanbieden?* Met deze brochure wil Toerisme Vlaanderen je een antwoord bieden op al deze vragen.

Daarnaast hopen we ook de **reeds bestaande initiatieven** verder te inspireren. Zo staan nogal wat van de verblijven met zorg voor een grote uitdaging. Steeds vaker kiezen namelijk ook oudere toeristen met een zorgvraag voor een individuele vakantie. Terwijl je zorgverblijf zich dus vroeger misschien voornamelijk op groepen richtte, verwachten je gasten nu ook steeds meer in een echte hotelsfeer terecht te komen.

Andere verblijven worstelen dan weer met het vinden van goede vrijwilligers of het uitwerken van een toegankelijk activiteiten aanbod. We hopen dan ook dat de vele goede praktijkvoorbeelden in deze brochure ondersteuning kunnen bieden.



# Zorgvakanties: wat en hoe?

*Zorgverblijven zijn er in alle soorten en maten. Sommige verkiezen de aanpak van een hotel, andere van een vakantiewoning of -centrum. De ene biedt plaats aan groepen, terwijl de ander zich dan weer focust op gezinsvakanties. Men kan zich richten op ouderen, vakantiegangers met een (chronische) ziekte; groepen met een mentale beperking, gezinnen met een zorgkindje,...*

Opdat niet iedereen zich te pas en te onpas als 'zorgverblijf' zou profileren, is het echter belangrijk om dit vakantieaanbod nader te definiëren. Je kan dan ook stellen dat het steeds gaat om een **toegankelijke vakantie met zorgomkadering en voorziening van hulpmiddelen**:

## ✓ **Toegankelijkheid**

Vakantieverblijven met zorg mogen de **'keten van toegankelijkheid'** niet uit het oog verliezen. Een toegankelijk verblijf heeft weinig betekenis als het onbereikbaar is of als er geen toegankelijk recreatieaanbod (in de buurt) is. Vakantieverblijven met zorg die erkend zijn bij Toerisme Vlaanderen beschikken daarnaast ook altijd over het **Vlaamse A of A+ label voor toegankelijk toerisme**. Dat betekent dat ze ook de interne keten van toegankelijkheid respecteren: van een toegankelijk toilet boven aan de trap zou een rolstoeler bijvoorbeeld geen gebruik kunnen maken. Meer informatie over het toegankelijkheidslabel vind je bij het **Infopunt Toegankelijk Reizen**.



Comfortabel toegankelijk



Basistoegankelijk



## ✓ **Zorg**

De nood aan zorg kan verschillende vormen aannemen: van medische begeleiding en persoonlijke assistentie tot een aangepast dieet. Om optimaal aan de noden van je vakantiegangers te voldoen, kan je je als zorgverblijf op een (aantal) specifieke doelgroep(en) richten.

Je kan ervoor kiezen om **zelf verzorgend personeel in dienst** te nemen. Op die manier verzekert je 24 op 24 uur zorg aan je vakantiegangers. Het staat je echter vrij om een **externe zorgaanbieder in te schakelen**, zoals thuiszorgdiensten, zelfstandige zorgverleners of zieken- en rusthuizen in de buurt.



## ✓ **Hulpmiddelen**

Sommige zorgverblijven kiezen ervoor om **zelf te investeren** in bepaalde hulpmiddelen: hoog-laagbedden, tilliften, ... Anderen **voorzien** de hulpmiddelen op **aanvraag**. Je kan ze bijvoorbeeld huren bij het Rode Kruis of bij de uitleendienst van de mutualiteit.



# Ondersteuning door Toerisme Vlaanderen

Op verschillende vlakken geeft Toerisme Vlaanderen het Vlaamse toegankelijke vakantie-aanbod met zorgomkadering een duwtje in de rug:

- \* Via het *Toerisme voor allen-decreet* kunnen zorgverblijven **subsidies** krijgen. Deze subsidies kunnen verkregen worden voor aanpassingswerken die de toegankelijkheid verhogen, voor de aankoop van hulpmiddelen en het realiseren van een toegankelijk recreatieaanbod.

Meer informatie vind je op [www.toerismevlaanderen.be/tva\\_subsidieoproep](http://www.toerismevlaanderen.be/tva_subsidieoproep).

- \* In 2013 richtte Toerisme Vlaanderen het '**Lerend Netwerk zorgvakanties**' op. Tijdens de bijeenkomsten van dit netwerk, dat drie keer per jaar samenkomt, kan je kennis en ervaringen uitwisselen met andere uitbaters, worden knelpunten opgespoord en komen gastsprekers aan bod rond diverse thema's. Via het **Yammer-platform** houden we elkaar het hele jaar door op de hoogte van nieuws uit de sector, geslaagde projecten of andere tips en tricks.
- \* Erkende zorgverblijven die aan de toegankelijkheidsnormen voldoen, krijgen van Toerisme Vlaanderen een **toegankelijkheidslabel A of A+**. Via onze website en onze All-in-brochure met toegankelijke vakantieverblijven in Vlaanderen en Brussel worden deze verblijven extra **in de kijker** gezet.





# Inspiratie voor een echte vakantiesfeer

**Niemand gaat graag op vakantie in een ziekenhuis.** Het is dan ook belangrijk om een te klinische, gemedicaliseerde omgeving zoveel mogelijk te vermijden en je dienstverlening en zorg discreet binnen een vakantie-setting aan te bieden.

Misschien hoorde je in dat kader wel al eens van het principe **design for all**, dat streeft naar een design dat zowel mooi oogt als functioneel is voor zoveel mogelijk gebruikers. Ook voor jezelf betekent dit een meerwaarde. Gasten zonder beperking hebben er namelijk geen probleem mee om in een toegankelijke kamer te verblijven zolang de aanpassingen subtiel blijven en er mooi uitzien.



*Van deze steunbeugels in het aangepaste toilet van hotel The Lodge in Vilvoorde hoeft een bezoeker zonder beperking bijvoorbeeld niks te merken.*

Aan de hand van praktijkvoorbeelden vind je op de volgende pagina's heel wat kleine en grotere tips om een **huiselijke warme vakantiesfeer** te creëren in je verblijf.

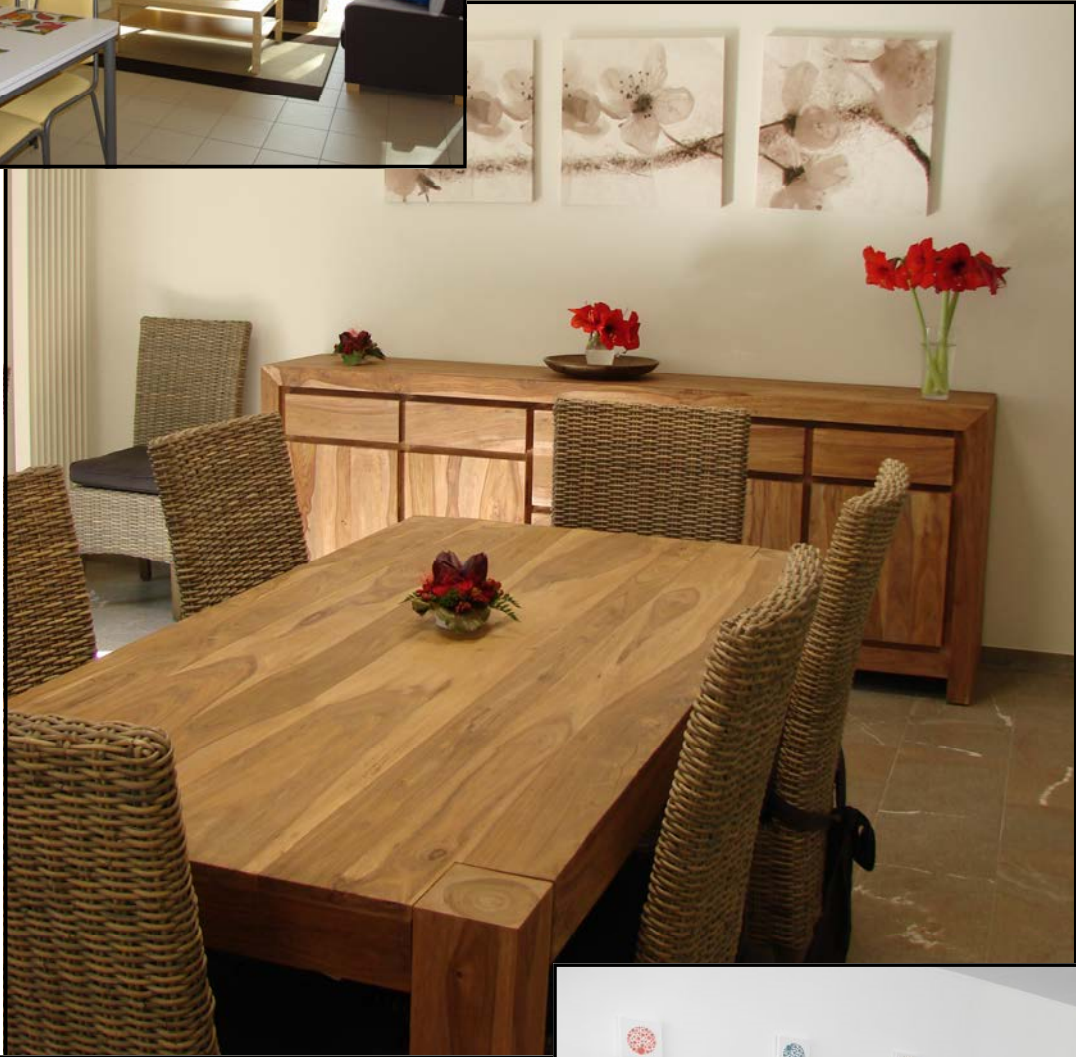
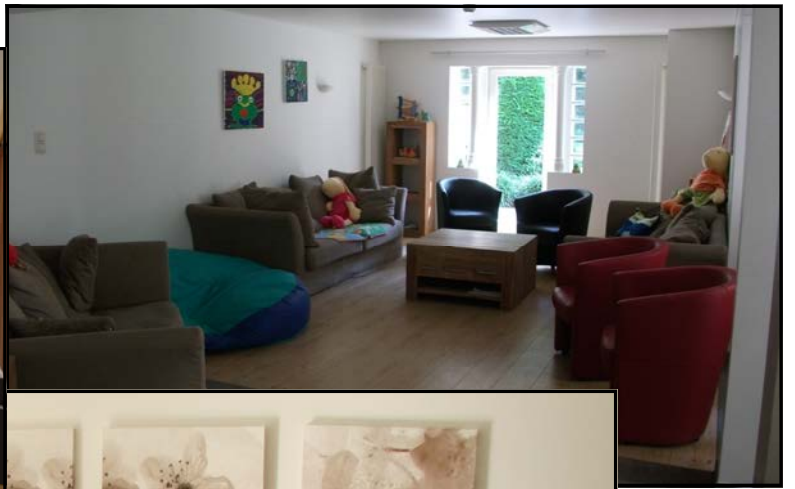


# Onthaal

- \* **Verlies** boven alles **de wensen van je gasten niet uit het oog**. Elke vakantieganger heeft zijn eigen vakantiegewoontes.
  
- \* Geef **mantelzorgers** de kans om even te **wennen aan de nieuwe situatie**. Vaak is het alles-behalve evident om de zorg plots uit handen te geven, ook al heeft men nood aan een time-out. Laat mantelzorgers de mogelijkheid tot ondersteuning dan ook op hun eigen tempo ontdekken, overval hen er niet mee.
  
- \* Kleinschalige verblijven hebben de mogelijkheid om hun medewerkers voor te stellen bij aankomst van hun gasten. Villa Rozerood kiest voor een **visuele voorstelling** van haar medewerkers. Zo kunnen gasten per dagdeel zien wie er aanwezig is en waarvoor je hen kan aanspreken. Vooral voor kinderen en gasten met een mentale beperking biedt dit een handig overzicht en een houvast.
  
- \* Grotere verblijven kunnen hun **verplegend personeel** dan weer **subtiel herkenbaar** maken. Een opvallende uitrusting kan bij veel vakantiegangers namelijk te veel de herinnering oproepen aan een medische omgeving. Een subtiele verwijzing (naamkaartje met een bepaalde kleur of symbool) kan al genoeg zijn ter herkenning.
  
- \* Ontvang je gasten in een warme en huiselijke omgeving. Hoe je dat doet, lees je op de volgende pagina's.







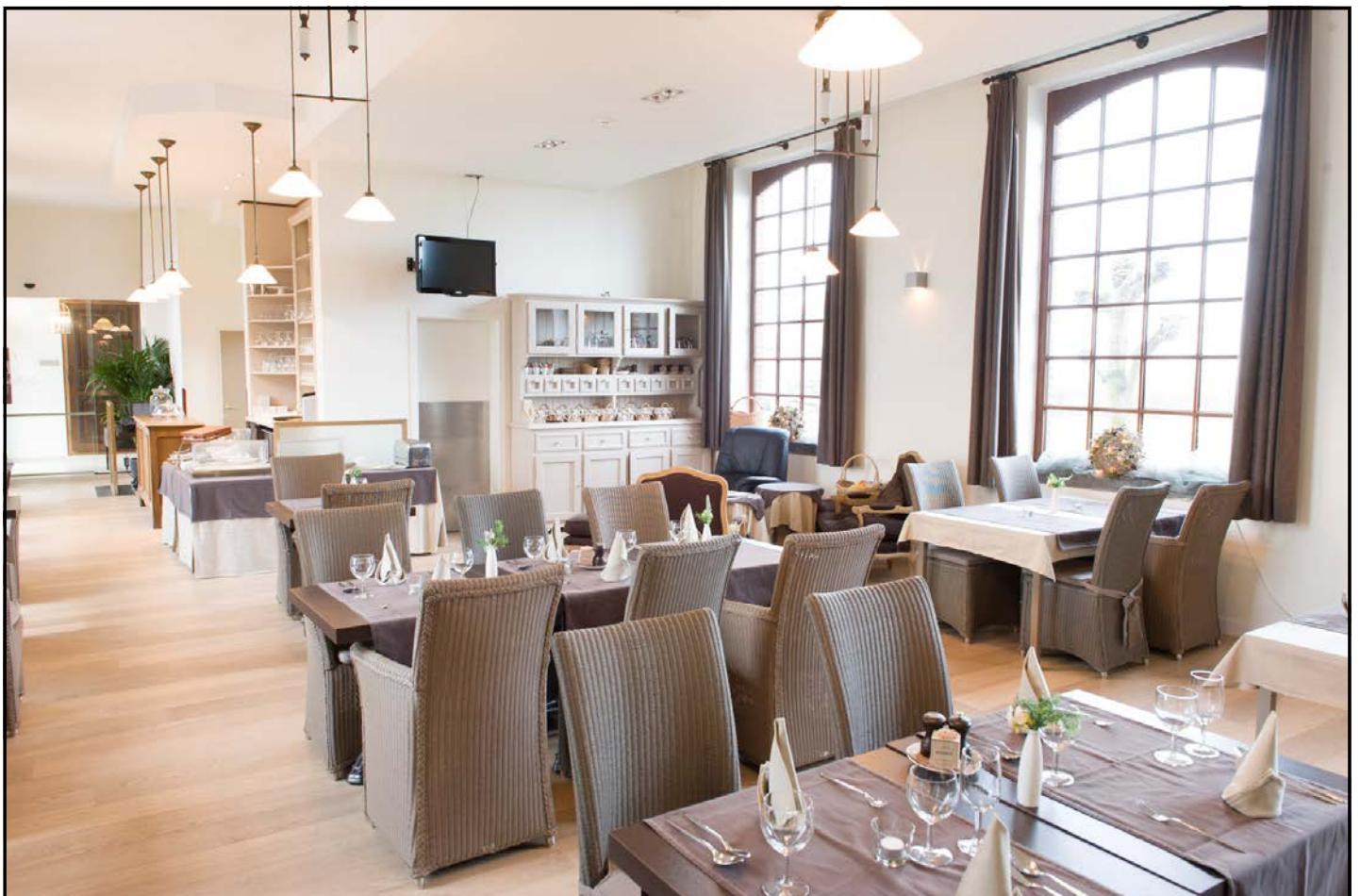


## Leefruimte/lounge

- \* **Foto's** aan de muur geven je gasten meteen een 'thuisgevoel'. Extra leuk is het als je foto's van je vorige gasten kan gebruiken. Opgelet, vraag steeds de toestemming van je gasten om hun foto's te gebruiken!
- \* Een **bloemetje** op de kast, een **schilderij of een doek** aan de muur doen vaak wonderen. Eventuele aanpassingen of de aanwezigheid van hulpmiddelen verdwijnen zo subtiel naar de achtergrond .
- \* Dat de **muurschildering** in de Dielis gemaakt werd door een leefgroep van mensen met een mentale beperking, is een leuke extra. Ook in de Ceder en in Villa Rozerood worden de ruimtes opgefleurd door kunstwerkjes gemaakt door mensen met een beperking.
- \* Kleed de zithoek zo **huiselijk** mogelijk aan: een knusse zetel, een boekenrek, een mooi salontafeltje en kleurrijke zeteltjes en kussens,...
- \* Ook **gekleurde placemats en stoelen** zijn een eenvoudige manier om een kil of klinisch gevoel tegen te gaan.

## Eetruimte

- \* Beschik je over een grote eetruimte? Probeer die dan **in te delen** in kleinere **compartimentjes**. Zo kunnen je gasten ook in een iets grootschaliger vakantiecomplex van een intiem etentje genieten. De Koninklijke Villa gebruikt lichte gordijnen om de ruimte in te delen. Dat maakt de grote ruimte van het restaurant meteen een stuk gezelliger.
- \* **Laat je gasten altijd de keuze**. Geniet een gezin of koppel liever in alle rust van hun ontbijt of lunch? Geef hen dan ook de kans om dat te doen. Kunnen ze het goed vinden met de andere gasten, dan is het bijeenschuiven van de tafels snel gebeurd.
- \* **Opgelet**: vaak wordt de **onderrijdbaarheid** van de eettafels over het hoofd gezien. Voorzie minstens een aantal goed onderrijdbare tafels. Een centrale poot onder een tafel is namelijk altijd hinderlijk voor een bezoeker in rolstoel die aan tafel wil aanschuiven.





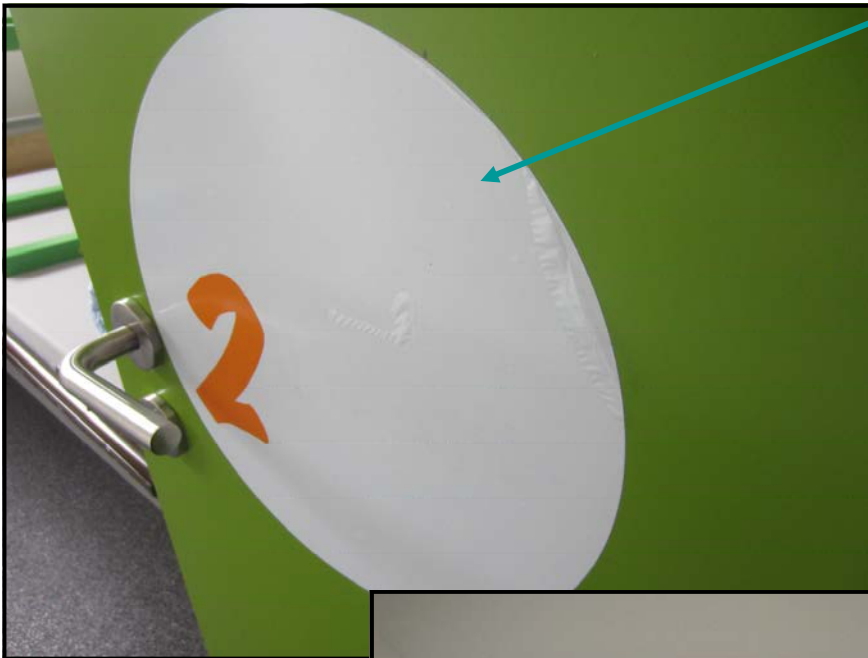


# Slaapkamer

- \* Onderstaande foto's tonen aan dat je er met de juiste **lakens** voor kan zorgen dat je gasten vergeten dat ze in een hoog-laagbed slapen. Ook gasten zonder zorgvraag merken niet meer dat ze in een aangepaste kamer vertoeven.
- \* Geef de muren van je slaapkamers een **frisse tint of een leuk motiefje**. Ga je toch voor wit? Zorg er dan voor dat een kleurrijk accent de kamer wat opfleurt.
- \* Hang **foto's** of **schilderijen** op om je slaapkamer in een echte vakantiesfeer te hullen.

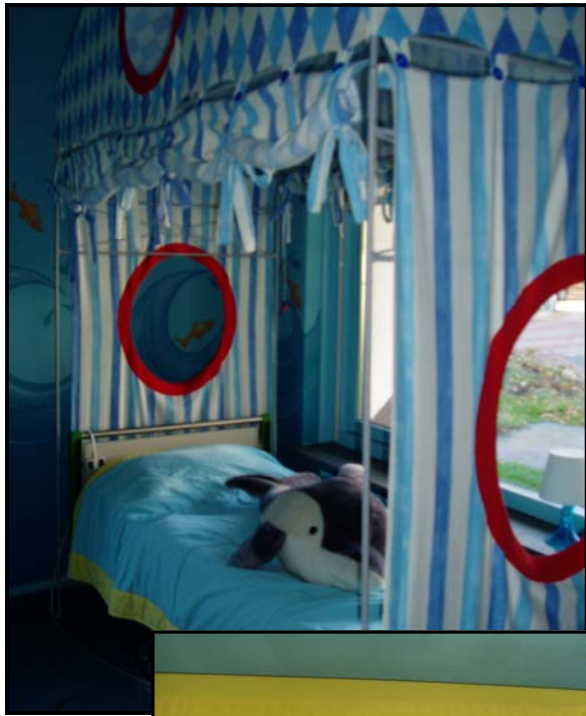


\* In de Dielis komen vaak groepen over de vloer. Deze **beschrijfbare naamsticker** op de deur zorgt ervoor dat iedereen zijn of haar eigen kamer makkelijk terugvindt.



\* Ontvang je groepen met een mentale beperking of met gedragsproblemen? Dan kan het handig zijn om over minstens één **prikkelarme kamer** te beschikken.







## Kindvriendelijke omgeving

- \* Zowel zorgkinderen en hun broers en zussen als kinderen van een ouder met een zorgvraag kunnen tijdens hun vakantie de dagelijkse besommeringen en de belastende ziekenhuissfeer eindelijk even uit het hoofd zetten. Richt je zorgverblijf zich op gezinnen, zorg dan ook voor een kindvriendelijke, **zorgeloze omgeving**.
- \* Niet alleen de kinderen zullen dit fantastisch vinden, ook hun ouders hebben er baat bij. Ze kunnen er eindelijk nog even met z'n tweeën tussenuit knippen zonder zich zorgen te hoeven maken om de kinderen.
- \* Villa Rozerood en Villa Pardoos (Nederland) geven hun kleine en grote vakantiegasten een **onvergetelijke ervaring** in een feeëriek omgeving: tussen de wolken, in een sprookjesbos, een prinsessenkamer,...



## Badkamer

- \* Dat je een aangepaste badkamer helemaal niet hoeft te associëren met saaie witte tegeltjes en chroom, dat bewijzen de voorbeelden hieronder.
- \* Een **muurschildering**, een **fris kleurtje op de muur** of **speelse tegels** kunnen daar al veel verandering in brengen.
- \* Er zijn heel wat wegneembare hulpmiddelen, waardoor je badkamer perfect bruikbaar is voor gasten met of zonder beperking.

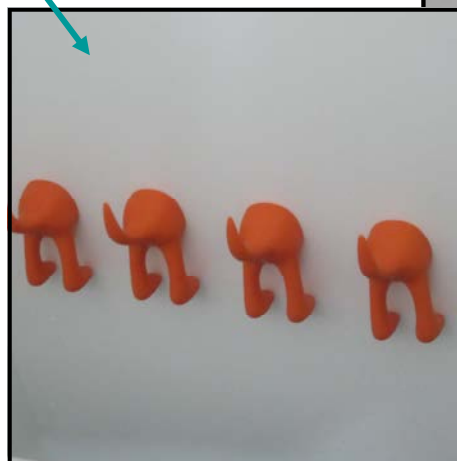




- \* Met dit **stijvolle (douche)gordijn** krijgen de badkamers van De Pupiter een echte hoteluitstraling. Het trekt bovendien de aandacht weg van de aanwezige hulpmiddelen en aanpassingen.



- \* Ook een **speels detail** kan een aangepaste badkamer er bijzonder leuk doen uitzien.



## Snoezelruimte

In Villa Rozerood en 't Mechels Bos kunnen de gasten genieten van een prachtige snoezelruimte.

- \* In een snoezelruimte komen mensen met een mentale of zintuiglijke beperking tot rust.
- \* Via kleuren in lichtkolommen, zachte muziek, verschillende zachte zit- en ligplaatsen, verwarmde waterbedden, trilstoelen,... worden de **zintuigen geprikkeld**.
- \* Een snoezelomgeving kan zowel een **activerend** als een **rustgevend** effect hebben.
- \* Wees creatief en kies voor een snoezelpad in de tuin, een snoezelzwembad of – badkamer,...







# Veiligheid

*Als je gasten over de vloer krijgt met een fysieke beperking of zorgvraag moet veiligheid bovenaan de agenda geplaatst worden.*

- \* Voorzie voldoende **noodknoppen** in je verblijf: minstens een in elke slaapkamer, badkamer en in de woonkamer.



- \* Zorg ervoor dat het alarm ook vanuit de rolstoel en vanuit liggende positie **bereikbaar** zijn.
- \* Als je groepen ontvangt, is het handig dat de begeleiders vanuit hun woon- en slaapkamer kunnen volgen waar iemand in nood verkeert.
- \* Voor groepen met een zware beperking is het soms beter om het alarmsysteem uit te schakelen.





- \* Je kan er ook voor kiezen om je gasten een **polsbandje of hanger** te laten dragen. Zo kunnen ze op elk moment en in elke ruimte hulp oproepen; ook in de tuin of op verplaatsing.

- \* Kies je ervoor om je keuken in het leefgedeelte te integreren? Zorg er dan voor dat je **koelkast**, je elektrische **apparaten**,... in **een aparte ruimte** worden ondergebracht. Zo hoef je je er geen zorgen over te maken dat je gasten zich kunnen verwonden.



- \* Richt je je op vakantiegangers met een mentale beperking, dan kan een **centraal veiligheidssysteem** interessant zijn. In de Dielis koos men bewust voor de mogelijkheid om gas en water door middel van een simpele druk op een knop uit te schakelen.



# Vrijwilligers

*Vele zorgverblijven doen een beroep op vrijwilligers. Maar welke taken kan je een vrijwilliger toebedelen? En waar vind je goede vrijwilligers?*

- \* Van ondersteuning bij de verzorging tot het organiseren van animatie en helpen in de keuken: je kan je vrijwilligers op vele manieren inzetten. Houd rekening met de **talenten en interesses** van elke vrijwillige kracht.
- \* **Waar kan je vrijwilligers vinden?**
  - ◇ Klop eens aan bij een (hoge)school. Vele jongeren zijn enthousiast om (in het kader van hun stage) jouw initiatief te komen versterken.
  - ◇ Probeer je project ook bij zoveel mogelijk (lokale) verenigingen uit de doeken te doen. Wie weet inspireer je hen om je project te ondersteunen.
  - ◇ Door middel van exposities nodigt de Koninklijke Villa haar buurtbewoners uit om een kijkje te komen nemen. Zo creëer je een groter draagvlak in je omgeving en leert de buurt het principe van een zorgverblijf kennen. En wie weet overtuig je wel enkele burens tot vrijwilligerswerk?
  - ◇ De meeste kandidaat-vrijwilligers worden echter nog altijd toegeleid door mond-aan-mondreclame. Het is dan ook belangrijk om er een goede vrijwilligerswerking op na te houden.
- \* **Maak tijd voor je vrijwilligers.** Af en toe een gesprekje aangaan en polsen naar verwachtingen en ervaringen kan heel motiverend werken. Het voorkomt bovendien dat je vrijwilligers afhaken.
- \* Voorzie je ook een of meerdere **slaapplaatsen** voor je vrijwilligers? Dat geeft sympathisanten die niet meteen uit de buurt komen ook de kans om hun steentje bij te dragen.



- \* **Brief** je vrijwilligers op voorhand goed over de missie en visie van je verblijf. Bied hen indien nodig ook de kans om **vorming** te volgen.
- \* Zorg ervoor dat al je vrijwilligers **verzekerd** zijn! Voor eenmalige vrijwilligers (bv. bij een opendeurdag of buurtfeest) kan je een **gratis verzekering** aanvragen bij de Nationale Loterij.
- \* In het al dan niet toekennen van een **vergoeding**, ben je vrij.



- \* Heb je nog vragen over de praktische kant van vrijwilligerswerk? *Wat mag, wat mag niet en wat moet?* Neem dan contact op met het **Steunpunt Vrijwilligerswerk**: <http://www.vrijwilligersweb.be>.

# Recreatieaanbod

- \* *Om de keten van toegankelijkheid te vervolledigen, is het belangrijk dat er een toegankelijk recreatieaanbod in de omgeving te vinden is. Je gasten komen immers niet op vakantie om die in hun kamer door te brengen.*

- \* Sommige zorgverblijven voorzien een **eigen recreatieaanbod**. In dat geval kan het handig zijn om over een vrijwilligerspool te beschikken.
- \* Wist je dat wie een Toerisme voor Allen-erkenning heeft ook **animatiesubsidies** kan aanvragen?
- \* In de **Koninklijke Villa** kunnen revaliderende gasten genieten van een uitgebreid wellness aanbod: van hydrotherapie tot yoga en sauna.



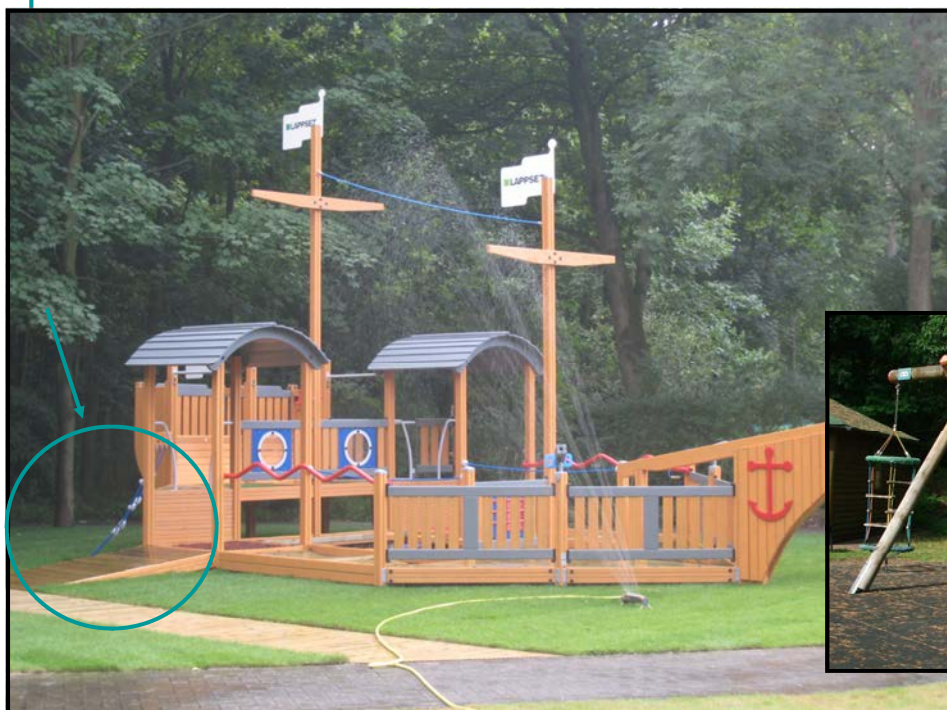
- \* In Ter Duinen brengt een treintje de gasten naar de dijk. Over **vervoer** hoeven de gasten zich alvast geen zorgen te maken.

- \* Is het niet mogelijk om een eigen activiteitenaanbod uit te werken, speel dan de troeven van je omgeving uit **en informeer** je gasten over **toegankelijke uitstapmogelijkheden in de omgeving**. Informatie over toegankelijke daguitstappen, wandel- en fietstochten in Vlaanderen en Brussel kan je verkrijgen bij het Infopunt Toegankelijk Reizen.



Denk eraan om je **activiteiten – en spelaanbod toegankelijk** te maken **voor gasten met een fysieke beperking**.

- \* Het 4,5 h grote park van de Ceder werd door middel van verharde brede paden volledig toegankelijk gemaakt voor rolstoelgebruikers.
- \* Van onderstaande **schommelmat** en **vogelnestschommel** in 't Mechels Bos en **toegankelijke speelboot** in Villa Rozerood kunnen alle kleine bezoekers meegenieten.



- \* De uitbaters van de Dielis zochten en vonden **toegankelijke huifkartochten** in hun omgeving .

- \* In de **serre** van De Kleppe kan iedereen groente helpen telen voor het middagmaal, ook rolstoelgebruikers.







\* Door de aanwezigheid van deze **wegneembare tillift** kunnen alle bezoekers meegenieten van de jacuzzi in het toegankelijke zwembad van De Ceder.

\* Biedt jouw ligging veel kansen voor fietsliefhebbers? Voorzie dan een eigen aanbod aan **aangepaste fietsen** of informeer je gasten waar ze in de omgeving aangepaste fietsen kunnen huren .

\* Dankzij de vele giften kunnen de gasten in 't Mechels Bos gebruik maken van een uitgebreid aanbod aangepaste fietsen.



In 't Mechels bos kan je 's avonds nog even napraten in de **Finse kota**. Ook gasten met een fysieke beperking kunnen relaxen in de hangmatten van deze gezellige hut met houtkachel.

- \* Geen budget om aangepaste activiteiten te voorzien? Doe dan een beroep op een **technische school** uit de omgeving om je te laten bijstaan bij de realisatie van een aantal projecten.
- \* De Kleppe heeft heel wat zaken te danken aan leerlingen uit de omgeving: aangepaste belevingsrolwagens met tractor- en zandbanden, een rolstoel-achter-de-ezelwagen, inclusiebanken, een kijk- en vertelkast,...





- \* Pols eens bij een aantal (hoge)scholen uit de omgeving of je niets kan betekenen voor hen als **stageplaats**. In De Kleppe werkte een stagiaire dierenzorg dit schuurtje uit tot een toegankelijke, **multisensoriële belevingsruimte**. Villa Rozerood hield dan weer twee vaste vrijwilligsters over aan een dagje stage van een secundaire school.



- \* De aanwezigheid van **dieren** kan ervoor zorgen dat bezoekers met een beperking helemaal openbloeien. Let erop dat ook rolstoelgebruikers tot bij de dieren kunnen. In de Kleppe laat men de dieren op voorhand wennen aan onverwachte situaties zoals rolstoelen in de wei, plots lawaai,...







Wil je je aansluiten bij het Lerend Netwerk, ben je op zoek naar manieren om je verblijf toegankelijk in te richten of wil je meer weten over ons toegankelijkheidslabel?

Neem dan contact op met  
het **Infopunt Toegankelijk Reizen**  
van Toerisme Vlaanderen.



© Infopunt Toegankelijk Reizen – Toerisme Vlaanderen

☎ 02 504 03 40 📠 02 504 04 05

💻 [www.toegankelijkreizen.be](http://www.toegankelijkreizen.be) ✉ [info@toegankelijkreizen.be](mailto:info@toegankelijkreizen.be)